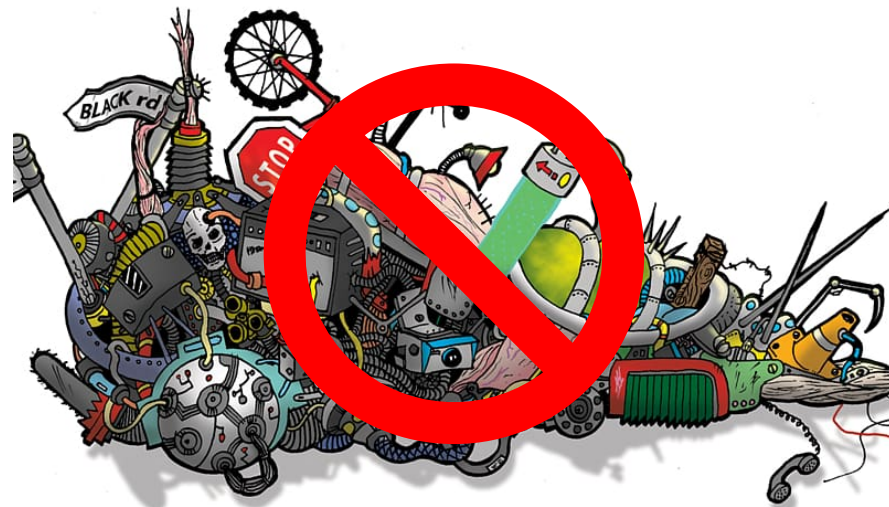
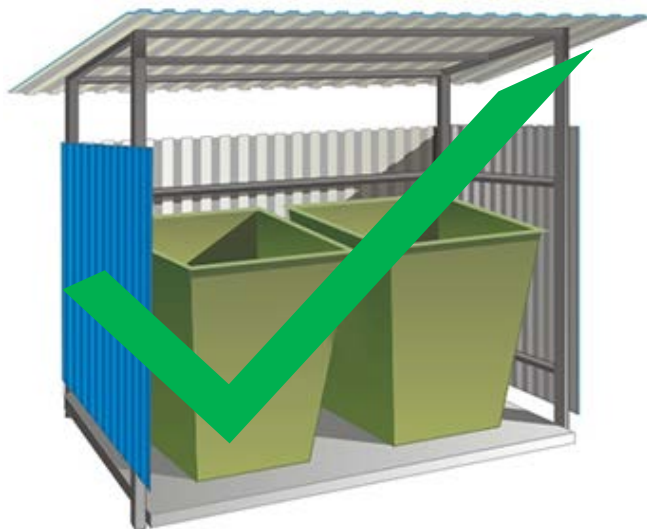


# Порядок создания и содержания контейнерных площадок

# Накопление ТКО

Накопление отходов допускается **только** в местах (на площадках) накопления отходов, соответствующих требованиям законодательства в области санитарно-эпидемиологического благополучия населения и иного законодательства Российской Федерации, а также правилам благоустройства муниципальных образований



# Деятельность органов МСУ



Органы МСУ

определяют схему размещения контейнерных площадок



осуществляют ведение реестра контейнерных площадок



создают места (площадки) накопления ТКО\*

за исключением установленных законодательством РФ случаев, когда такая обязанность лежит на других лицах

В случае если обязанность по созданию контейнерной площадки лежит на других лицах, они согласовывают ее создание с органом МСУ на основании **письменной заявки\***

**ЗАЯВКА**  
на согласование с администрацией \_\_\_\_\_ городского поселения создания места (площадки) накопления твердых коммунальных отходов на территории \_\_\_\_\_ городского поселения

Данные о предполагаемом нахождении места (площадки) накопления:  
Адрес \_\_\_\_\_  
Географические координаты \_\_\_\_\_

Данные о технических характеристиках предполагаемого места:  
Покрытие \_\_\_\_\_  
Площадь \_\_\_\_\_  
Количество планируемых к размещению контейнеров и бункеров с указанием их объема \_\_\_\_\_

Данные о собственнике планируемого места (площадки) накопления отходов:  
Полное наименование \_\_\_\_\_  
ОГРН записи в ЕГРЮЛ \_\_\_\_\_  
Фактический адрес \_\_\_\_\_  
Ф. И. О. \_\_\_\_\_  
ОГРН записи в ЕГРИП \_\_\_\_\_  
Адрес регистрации по месту жительства \_\_\_\_\_  
Ф. И. О. \_\_\_\_\_  
Серия, номер и дата выдачи паспорта или иного документа, удостоверяющего личность \_\_\_\_\_

Адрес регистрации по месту жительства \_\_\_\_\_  
Телефон \_\_\_\_\_

Данные о предполагаемых источниках образования ТКО в месте накопления отходов:  
Адрес (-а) объекта (-ов) капитального строительства с указанием территории (части территории) поселения, где у заявителя образуются ТКО, планируемые к складированию в месте (на площадке) их накопления \_\_\_\_\_

К заявке прилагается схема размещения места (площадки) накопления ТКО на карте масштаба 1:2000.  
Заявитель подтверждает подлинность и достоверность представленных сведений и документов.

Заявитель:  
« \_\_\_\_\_ » \_\_\_\_\_ 20\_\_ г. \_\_\_\_\_ / \_\_\_\_\_ /

# Договор на оказание услуг

Складирование ТКО осуществляется в местах сбора и накопления ТКО, определенных договором на оказание услуг по обращению с ТКО, в соответствии со схемой обращения с отходами



В соответствии с договором складирование ТКО осуществляется следующими способами:



в пакеты или другие емкости, предоставленные РО

в контейнеры, расположенные в мусороприемных камерах



в контейнеры, расположенные на контейнерных площадках

# Что нельзя складировать в контейнерах?



горящие, раскаленные,  
горячие отходы



крупногабаритные  
отходы



снег и лед



осветительные приборы  
и электрические  
ртутьсодержащие лампы



батареи и аккумуляторы



медицинские отходы

иные отходы, которые могут причинить вред жизни и здоровью лиц, осуществляющих погрузку (разгрузку) контейнеров, повредить контейнеры, мусоровозы или нарушить режим работы объектов по обработке, обезвреживанию, захоронению ТКО

# Контейнерная площадка

Независимо от вида мусоросборников



ограждение,  
обеспечивающее предупреждение распространения  
отходов за пределы контейнерной площадки

в исправном состоянии

информация об  
обслуживаемых объектах  
потребителей и о  
собственнике площадки\*

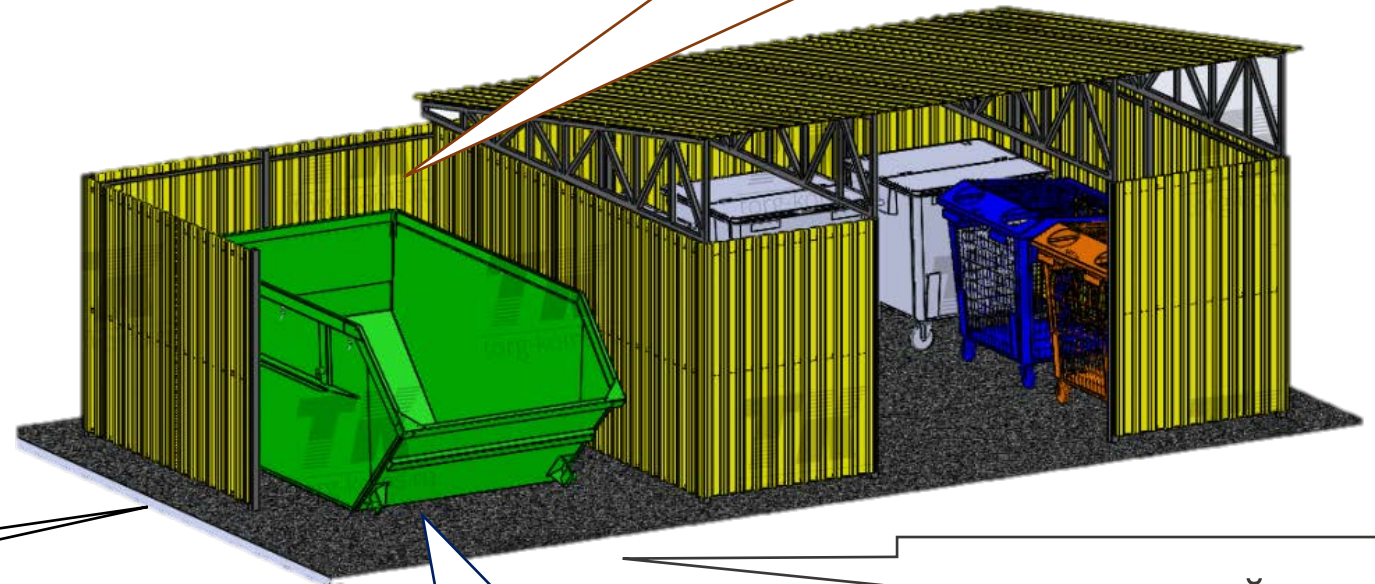
подъездной путь

водонепроницаемое покрытие с уклоном  
для отведения талых и дождевых сточных вод

# Накопление КГО

**Крупногабаритные отходы** – ТКО (мебель, бытовая техника, отходы от текущего ремонта жилых помещений и др.), размер которых не позволяет осуществить их складирование в контейнерах

! Накопление КГО должно осуществляться в бункеры, расположенные на контейнерных площадках или на специальных площадках складирования КГО



ограждение с трех сторон  
высотой не менее 1 м

бордюр по периметру

водонепроницаемое  
покрытие

подъездной путь

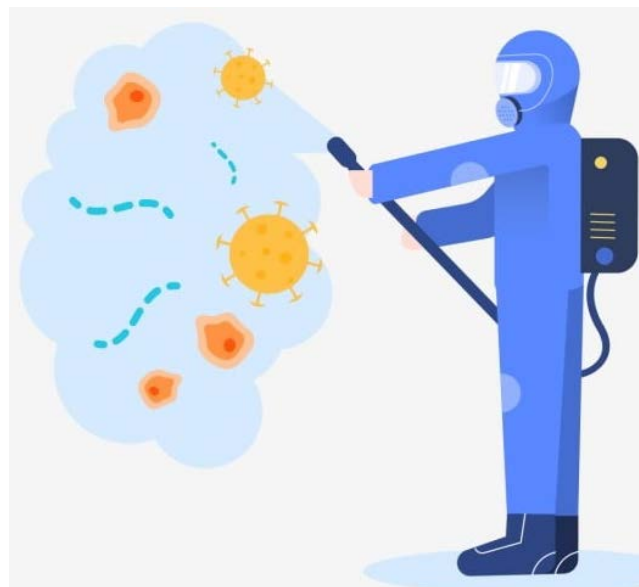
# Чистка контейнеров и площадки

Хозяйствующие субъекты обязаны обеспечить

Дезинсекцию и дератизацию  
контейнерных площадок



Промывку и дезинфекцию  
контейнеров (в т.ч. бункеров)



Мероприятия по промывке и  
дезинфекции, дератизации и  
дезинсекции осуществляются в  
соответствии с санитарно-  
эпидемиологическими требованиями



**Не допускается промывка  
контейнеров (в т.ч. бункеров)  
на контейнерных площадках**



# Требуемые расстояния



жилые здания



образовательные учреждения



детские площадки



спортивные площадки



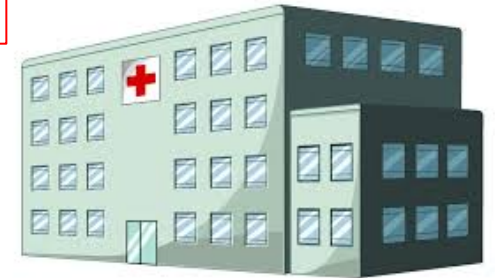
места массового отдыха

не менее **20 м**,  
не более **100 м\***



контейнерная площадка

не менее **25 м**,  
не более **100 м\***



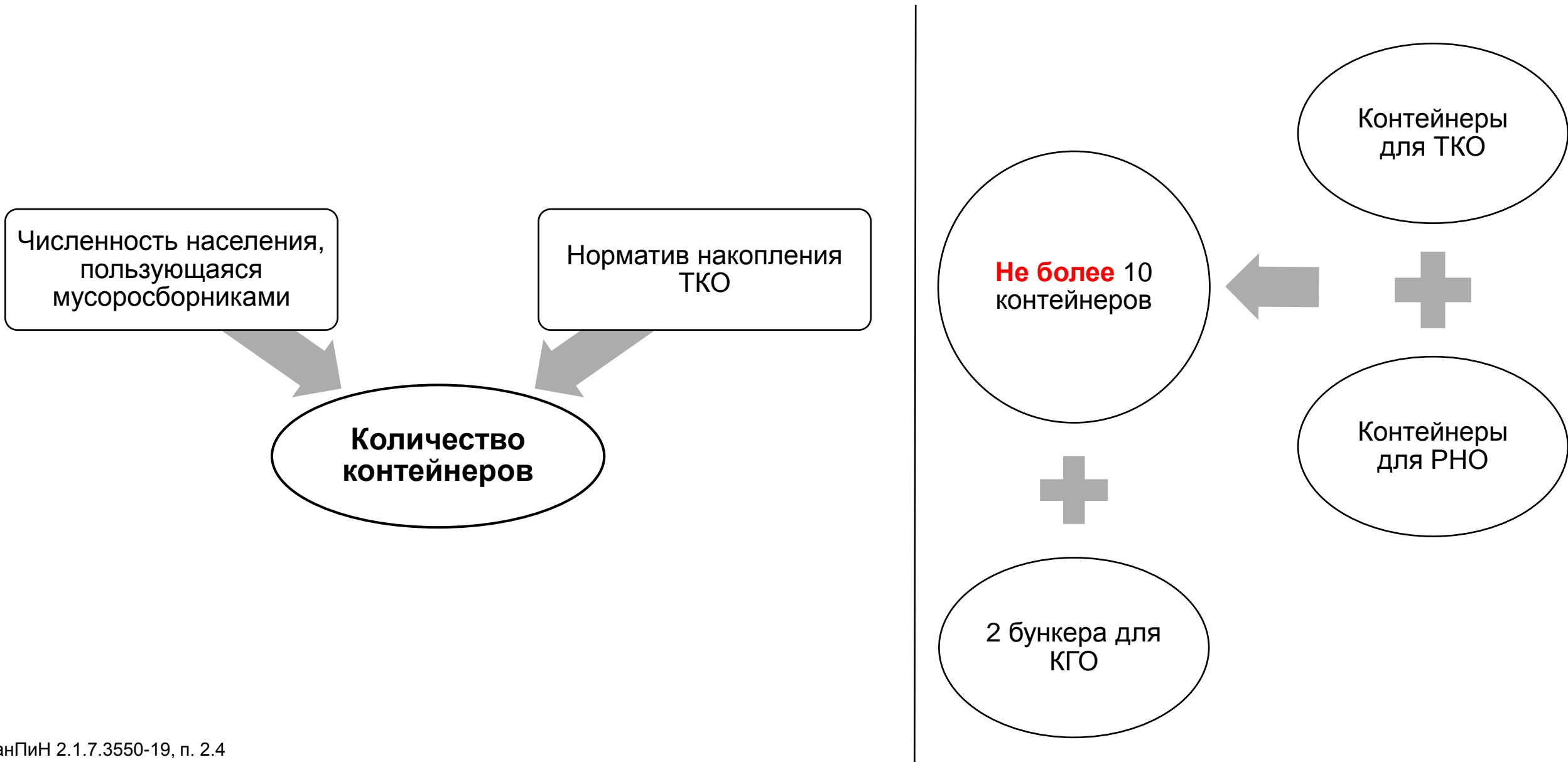
медицинские организации

При невозможности соблюдения указанных расстояний, главные государственные санитарные врачи по СРФ по обращению собственника ЗУ принимают решение об изменении расстояний, но **не более, чем на 25%**, на основании санитарно-эпидемиологической оценки и при условии наличия навеса.

\*СанПиН 2.1.7.3550-19, пп. 2.2-2.3, 2.8

СанПиН 2.1.7.3550-19, п. 2.8

# Требуемое количество контейнеров



# Ответственность регионального оператора

Региональный оператор несет ответственность за обращение с ТКО  
**с момента погрузки** таких отходов в мусоровоз



*Погрузка ТКО* – перемещение ТКО из мест (площадок) накопления ТКО или иных мест, с которых осуществляется погрузка ТКО, в мусоровоз в целях их транспортирования, а также уборка мест погрузки ТКО.



*Уборка мест погрузки ТКО* – действия по подбору оброненных (просыпавшихся и др.) при погрузке ТКО и перемещению их в мусоровоз

# Коммунальная услуга

При предоставлении в расчетном периоде потребителю коммунальной услуги по обращению с ТКО ненадлежащего качества и/или с перерывами, превышающими установленную продолжительность, размер платы за такую коммунальную услугу за расчетный период **подлежит уменьшению вплоть до полного освобождения** потребителя от оплаты такой услуги



## Требования к качеству коммунальных услуг\*

Коммунальная услуга по обращению с ТКО	Допустимая продолжительность перерывов предоставления услуги и допустимые отклонения качества услуги	Условия и порядок изменения размера платы за услугу при ее предоставлении ненадлежащего качества и/или с перерывами, превышающими установленную продолжительность
Обеспечение своевременного вывоза ТКО из мест накопления: <ul style="list-style-type: none"><li>• в холодное время года – не реже одного раза в трое суток</li><li>• в теплое время года – ежедневно</li></ul>	Допустимое отклонение сроков не более: <ul style="list-style-type: none"><li>• 72 часов в течение 1 месяца;</li><li>• 48 часов одновременно в холодное время года;</li><li>• 24 часов одновременно в теплое время года</li></ul>	За каждые 24 часа отклонения суммарно в течение расчетного периода размер платы за коммунальную услугу за такой расчетный период снижается на 3,3% размера платы, определенного за такой расчетный период

# Срок временного накопления отходов



**В холодное время года**

+4°C и ниже  
не более 3 суток



**В теплое время года**

+5°C и выше  
не более 1 суток

Срок временного накопления несортированных ТКО определяется исходя из среднесуточной температуры наружного воздуха в течение 3-х суток

# Определение норматива

В целях определения нормативов в составе отходов учитываются также отходы, образующиеся при уборке придомовой территории\*



*Придомовая территория* (только для МКД!) – это земельный участок, на котором расположен многоквартирный дом, с элементами озеленения и благоустройства, иными объектами, предназначенными для обслуживания и эксплуатации этого дома

## Работы по содержанию придомовой территории в теплый период года

подметание и уборка придомовой территории;

очистка от мусора и промывка урн, установленных возле подъездов;

уборка и выкашивание газонов;

прочистка ливневой канализации;

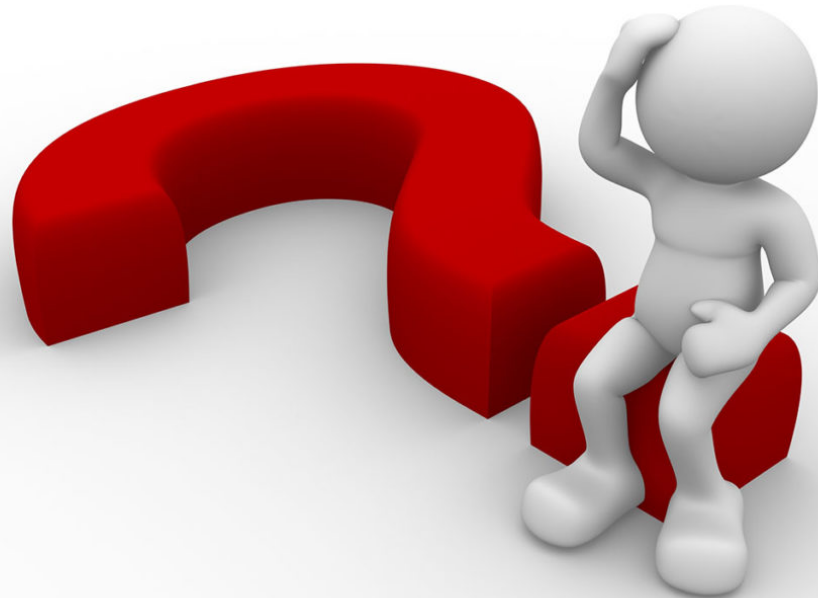
уборка крыльца и площадки перед входом в подъезд, очистка металлической решетки и приямка

\*Постановление Правительства РФ от 04.04.2016 № 269, п. 3  
Постановление Правительства РФ от 03.04.2013 № 290, пп. 24-25

# Растительные отходы

Растительные отходы, образованные при уходе за древесно-кустарниковыми посадками, **НЕ ОТНОСЯТСЯ** к ТКО. Указанные отходы подлежат вывозу в соответствии с договором, заключенным с лицами, обладающими соответствующей разрешительной документацией по нерегулируемой цене

В случае, если растительные отходы при уходе за газонами, цветниками и растительные отходы при уходе за древесно-кустарниковыми посадками образованы на придомовой территории, или уполномоченные органы предусмотрели перечень категорий объектов, в котором указаны объекты с образованием таких отходов, то они **ПОДЛЕЖАТ УЧЕТУ** при определении нормативов



# Капитальный ремонт

*Капитальный ремонт* объектов капитального строительства – замена/восстановление:

- строительных конструкций объектов капитального строительства или их элементов
- систем и сетей инженерно-технического обеспечения объектов капитального строительства или их элементов
- отдельных элементов несущих строительных конструкций на аналогичные или иные улучшающие показатели таких конструкций элементы

